

ANDRUM

En byggnad för kroppslig och andlig transformation

Arkitekten berättar

Stiftsgården Åkersberg är en komplex anläggning med en flerhundraårig historia. Under tidens lopp har området vuxit och nya tillägg har tillkommit. Varje historisk period har sitt språk och bildar en sammanvävd helhet. Vår första utgångspunkt är att försöka förstå den nuvarande situationen och sträva efter att göra ett tillägg som förstärker de kvaliteter som redan finns. Den nya byggnaden ska ha en signatur, men inte på bekostnad av någon annan del eftersom helheten då tar skada.

Platsen har också flera viktiga drag som vi har tagit fasta på. Det finns en gammal gärdsgård som följer branten i väster. Det finns två intressanta stigar som leder ner i ravinen längs kapellets västra sida. Platsen har utsikt mot tät skog i söder, men också längre utblickar i väster. Samtidigt finns det en möjlighet att öka den inre trädgårdens rumsliga stadga genom att lägga till en låg byggnad i väster. Resultatet blir en mer samlad gård.

När man står med huvudbyggnaden i ryggen och tittar mot platsen i väster framstår det som essentiellt att ett nytt tillägg måste ha ett återhållet formspråk och en låg fasad. Kapellet, med sina kantiga form är gestaltat för att fungera som en huvudspelare i trädgården. Den kanske viktigaste komponenten är dock naturen.

Som en följd av ovanstående resonemang har vi ritat en byggnad som fungerar som en pelargång mellan kursgården och kapellet i öster. Pelargången är en foajé och viloplats för besökarna.

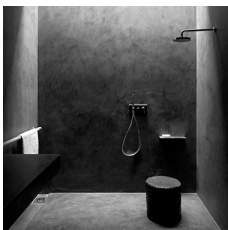
Från foajén sker sedan en vandring ner till en lägre belägen yta som är delvis utgrävd ur branten. Hela spa-anläggningen är alltså dold från trädgården. Nere i badet är det högt i tak. Olika delar av byggnaden förhåller sig sedan till de förutsättningar som platsen ger med avskildhet, grönska, sol och skugga.

Tillgänglighet

En grundläggande förutsättning är att anläggningen är tillgänglig för alla. Därför är alla bad och spa-funktioner lagda i ett plan. Det finns en hiss från foajén till badet.

Vandringen

Besöket till Andrum börjar vid entrén till trädgården genom arkaden. Byggnaden annonseras med sin låga glasade pelargång som syns på andra sidan gräsmattan. Härifrån kan man välja att vandra genom



Inspirationsbilder
Sittbänk med överljus
Duschupplevelse
Utblick i natur

hotellreceptionen och restaurangen, eller på en trädgårdsgång längs byggnaderna. Vid skymning är pelargången och trädgårdsgången upplysta vilket förstärker den rumsliga effekten ytterligare. När man närmar sig ingången till foajén i pelargångens norra del blir man varse den nya trädgårdsdelen bredvid spaet. På sommartid är vissa av glaspartierna öppnade och en del av de som sitter och vilar eller pratar i foajén flyttar ut i trädgården. När man befinner sig några steg från entrén till foajén blir man också helt medveten om stråket som leder längs den gamla gårdesgården, förbi pelargången och kapellet och ner i ravinen.

Innanför entrén möts man av en öppen reception, och kan sedan välja att stanna upp eller fortsätta genom foajén ner för spiraltrappan till nedre plan där omklädningsrummen finns. Transformationen fortsätter genom omklädningen, som är genomgående inredd med trä och varma material. Efter förberedelserna leder vandringen ut i ljusgången.

I mitten av ljusgången leds man mot det centrala rummet – källan. Från badets alla delar är siktlinjer mot naturen aldrig längre än ett steg bort, men utan att dominera.

Vandringarna inne i spaet bygger på fri cirkulation och blir olika beroende på vilken väg man tar och vad man vill göra. Det finns gott om platser att stanna upp på, för att söka avskildhet eller samvaro. Badavdelningen med bastu och duschar i söder är mer sluten. Rummet för källan är öppet mot – och sammanlänkat med viloplatsen längs fasaden i väster.

Sinnesintrycken

Byggnaden är utformad med utgångspunkt från de sinnliga intryck som de ger – tillsammans med byggnads beslag, ljusinstallationer och alla andra delar som bildar helheten.

Upplevelsen av arkitektur handlar mycket om akustik. I omklädningen är materialen mjuka och varma. Det finns läder och grovt tyg på bänkar och handtag som dämpar ljudet.

I vandringen ut till badet förändras intrycken. De höga rummen ger ett långt eko. Dörrarna klingar dovt när de öppnas och stängs. Vattnets porlande, en kanna som ställs ned på en stenbänk, lågmälda samtal.

Dofterna ska präglas av sten, trä, vattnet och de örter som används i behandlingarna. Särskild vikt läggs på att få bort doften av klor.

Känslan vid beröring har stor betydelse i en byggnad där man ska vara avklädd och försättas i en andlig rörelse. Det finns en fördel om det existerar en spänning i materialens ytor – rå betong och sten – mot en varm bearbetad stenyta – till en dörr av oljad ek – och ett handtag av mässing som blivit patinerat av beröring, detaljer av läder och obehandlat trä – till handdukarnas mjuka tyg.

Synintryck är ofta de man fokuserar på i arkitektonisk gestaltning. Det är viktigt i alla byggnader, men ska användas på ett rätt sätt. Allt är inte ljus och kulör. För att regissera rätt stämning krävs också dunkla miljöer – gradienter av grått och naturfärgat trä, varsamt utplacerat takljus. Det visuella får aldrig ta överhanden. Då blir det också vackrare.

Smakintrycken gör sig kanske mindre påmind, men har ändå betydelse. Vattnet i spaet smakar något – och påverkas av dofterna man samtidigt känner. En viktig del är det vatten man dricker – detta presenteras på ett sätt som känns meningsfullt i ritualen.

Det handlar också om att välja bort det som känns slentrianmässigt – i byggnaden ska det helst inte förekomma några vanliga lister och



Inspirationsbilder
Trähantverk i kontrast mot hårda material
Vertikalt raster av trä
Belysning som hantverk

foder, tryckknappar och elektronik etc. Istället är ytorna presenterade i sin ursprunglighet. Transformationen i spa-upplevelsen börjar i de små detaljerna närmast handen och fortsätter ut i våra hörsel- och synintryck. Ytterst handlar det om att skänka lugn till besökaren. Lugn leder till sinnlig närvaro. Det görs i summan av alla dessa detaljer.

Konstruktiv princip

Grundstommen för byggnaden är den plattform som vi skapar genom att skära ut ur terrängen i sluttningen – inte bara för byggnaden utan för terrasser och uteplats. Ur denna plattform skär vi ut bassängerna. Byggnaden står på denna plattform och sträcker sig över kanten till pelargången.

Material

Grunden i byggnaden är betong. Betong är representationen av marken och det bärande. Betongen får sin yta av de material som används i gjutformerna.

Lätta träväggar kompletterar betongen som bärande element i byggnaden och står i kontrast till sten och betong. Fast inredning och skärmväggar är också gjorda med trämaterial. Ytbehandlingarna är varierade i en gradient från mörk lasyr, oljad eller obehandlad yta, till lackad.

Glas existerar som ett tunt membran mellan inne och ute – men också som ett arkitektoniskt element. Glas är inte helt transparent utan ger reflektioner som förstärker belysning och siktlinjer.

Trädgårdsrummen

Trädgården Den befintliga inre trädgårdsytan är en viktig del av anläggningen som förstärks med den nya avgränsningen i väster. Här finns planer för en labyrint.

Trädgårdsterrasser Längs byggnadens södersida anlägger vi två nivåer med terrasser. Ytorna kan användas både för växtlighet och för sittplatser.

Vandringen till ravinen Gångytan utanför pelargången ansluter till de befintliga stigarna ner i ravinen och den nedre parken.

Parken och ravinen Nedanför Åkersberg ligger en serie naturrum som har stor potential. Här kan anläggas en andlig vandring under trädkronorna, vinodling eller en parkanläggning med större former och gester än den mer ordnade övre trädgården.

Fojén och mottagandet Pelargången fungerar som byggnadens foajé och annonserar sig mot trädgården och besökarna. På denna plats kan man sitta ner och vila, samtala och äta och dricka. Spabesöket börjar här och på förmiddagarna kan gästerna komma upp från badet för att sitta i solen som då kommer från öster. Foajén innehåller också receptionen där personalen arbetar på ett öppet sätt med gästerna. Material och inredning är enkla, men utan att sittplatserna blir obekväma.

Omklädningsrummen Avdelningen för omklädning är en del av förberedelserna för besöket. Stämningen är koncentrerad med relativt lågt i tak. Här finns duschar, bänkar med läderbrits och en enkel arbetsyta för omklädnad.

Källan ligger i mitten av byggnaden och fungerar som ett samlande rum. Bassängen är placerad med ena sidan mot en hög vägg. Vattnet i



Materialpalett

överst från vänster
Akustikpanel silvergran
Rostfritt stål och förnicklad mässing
Prefabricerad betong
Mosaik i jordfärg
Treskiktsslammell av furu
Ljus betong
Hallanddiagnejs
Betongterrazzo

bassängen är varmt och inbjudande. Rummet har långa bänkar och det finns plats att sitta och samtala eller söka stillhet. I väster avslutas bassängen med en stor uppvärmd sten som man kan ligga på eller sitta vid. Stenen kan användas för massage eller andra behandlingar.

Badavdelningen

Aktiviteter som är blöta och är avsedda för tvagnig ligger placerade i den södra delen av byggnaden. Inom denna avdelning rör man sig fritt mellan sittplatser, bad, olika bastur och duschar. Rent rumsligt är området trängre, och den höga takhöjden gör att det känns smalare. Samtidigt finns siktlinjer över bassängrummet, mot trädgården och terrassen.

Den traditionella torrbastun är inredd i trä och har lavar på olika höjd. Här finns en öppen spis som eldas från utsidan, med genomsikt mot terrassen.

Ångbastun är dunkel då den i stort sett enbart har indirekt belysning från rummet utanför, avskild bakom ett fönster klätt med tätt träraster. I mitten av rummet hänger en lampa som kastar en smal ljusstråle ner mot mitten av rummet. Inredningen är av sten.

Viloplatser

Längs byggnadens fasader finns liggplatser utplacerade. Runt stolarna är det torrt och varmt, här finns plats att läsa, att sova, eller om man så vill att samtala. Det är inte självklart att alla britsar är vända mot utsikten. Det ska finnas en flexibilitet kring placeringen som möjliggör att behandlingar utförs på plats, och mer eller mindre socialt. De olika rummen för vila är indelade med väggar som delvis eller helt gränsar av rummen. Från badet når man också två mindre rum placerade ovanför bastu respektive behandlingsrum.

Fotbad – med utsikt

Ett av vilorummen är inrett med fasta fat för fotbad.

Terrass

Badets uteplats är orienterad mot söder och träden. Terrassen är naturligt infogad i markens sluttning och har även utsikt åt väster. På terrassytan finns en varm pool som kan fungera även på vintertid. Ytan närmast byggnaden är övertäckt av tak.

Behandlingsrum

I husets norra del finns två slutna rum med lägre takhöjd som är avsedda för behandlingar.

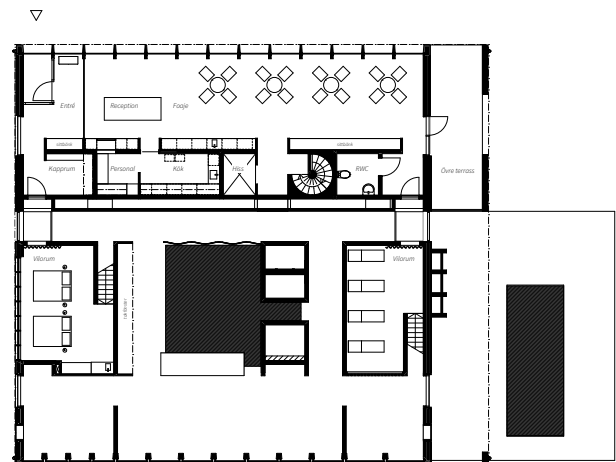
Teknikutrymmen

Husets tekniska installationer är samlade på det nedre våningsplanet och under omklädningsrummet – i direkt anslutning till badet. På denna yta finns även möjlighet att förvara material som hänger ihop med personalens verksamhet.

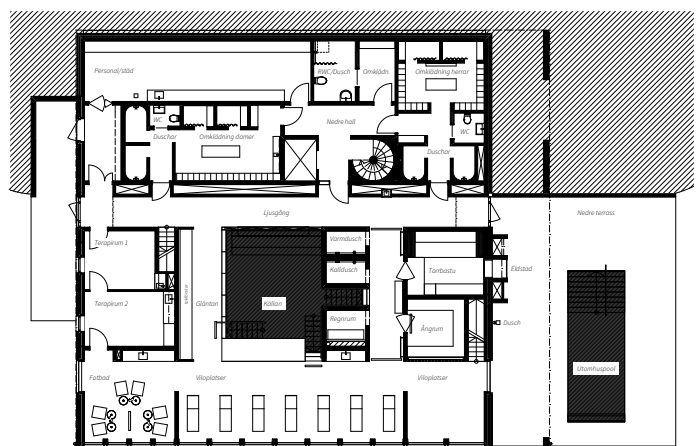
Personal

Receptionen fungerar som en öppen arbetsyta med möjlighet till försäljning och förvaring. Dessa rum är i sin tur kopplade till slutna rum. På det sättet blir det ett smidigt dagligt arbete för den som både ska bemanna receptionen, sköta behandlingar och övrig drift.

Johan Sundberg 2017-04-06



ENTREPLAN



NEDRE PLAN